

Deco 640 Tableta Gráfica

Índice

1. Introducción

1.1 Descripción General del Producto

1.2 Objetos incluidos con su producto

2. Conexión

2.1 Conectar a la computadora

2.2 Conectar a un Teléfono Móvil Android o Pad

3. Compatibilidad

4. Configuración del Producto

4.1 Instalación del Controlador

4.2 Introducción al Controlador

4.2.1 Configuración del Dispositivo

4.2.2 Configuración del Lápiz

4.3 Configuración del Controlador

4.4 Desinstalación del Controlador

5. Preguntas Frecuentes

1. Introducción

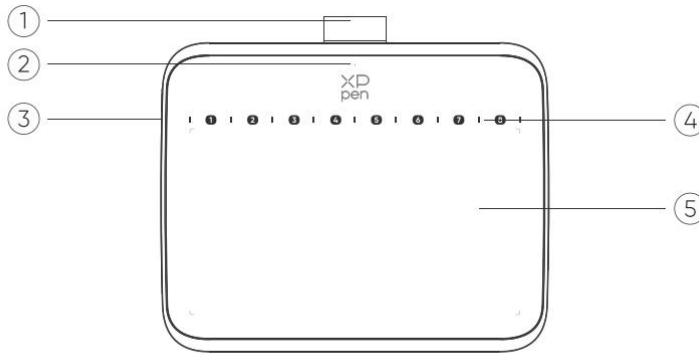


Gracias por elegir XPPen Deco 640 Tableta Gráfica. Este manual de usuario está especialmente diseñado para detallar las funciones y características del producto. Lea atentamente este manual antes de usarlo y preste atención al cuidado y protección del producto durante su uso.

Debido a las últimas mejoras del producto, el contenido puede diferir del producto final y está sujeto a cambios sin previo aviso.

Nota: Las imágenes del Manual del Usuario son solo de referencia. El Manual de Usuario suministrado con el dispositivo puede variar según el modelo.

1.1 Descripción General del Producto



1. Funda del lápiz

2. Luz indicadora

a. Parpadea: el lápiz está dentro del alcance, pero no está tocando el área activa.

b. Siempre encendida: el lápiz está en contacto con el área activa.

c. Apagada: el lápiz está más allá del área activa.

3. Puerto USB-C

4. Teclas de acceso directo suaves: use la punta del lápiz para hacer clic y llamar al comando

5. Área activa

1.2 Objetos incluidos con su producto

Tableta Gráfica x1

Lápiz x1

Punta de Pluma x10

Cable USB-C a USB-A x1

Extractor de Puntas x1

Adaptador USB a USB-C x1 *

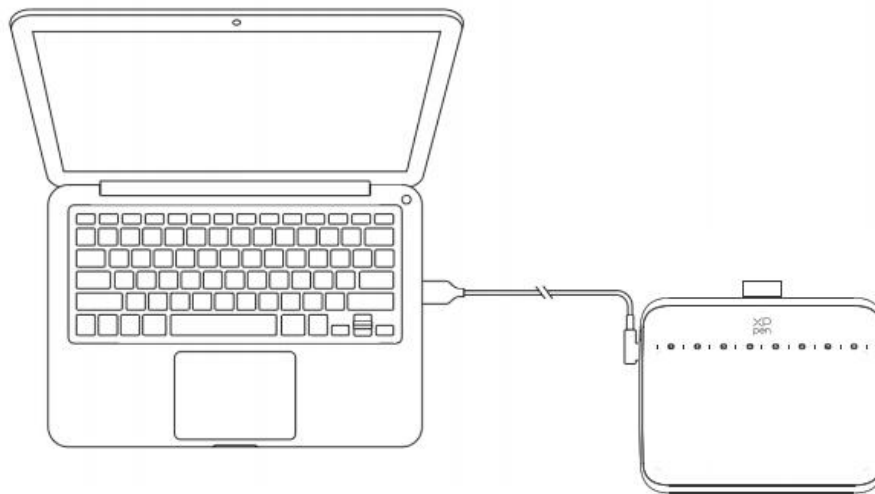
* Debido a las diferentes especificaciones del producto, es posible que el adaptador no

sea estándar. Por favor, consulte el producto real recibido.

2. Conexión

2.1 Conectar a la computadora

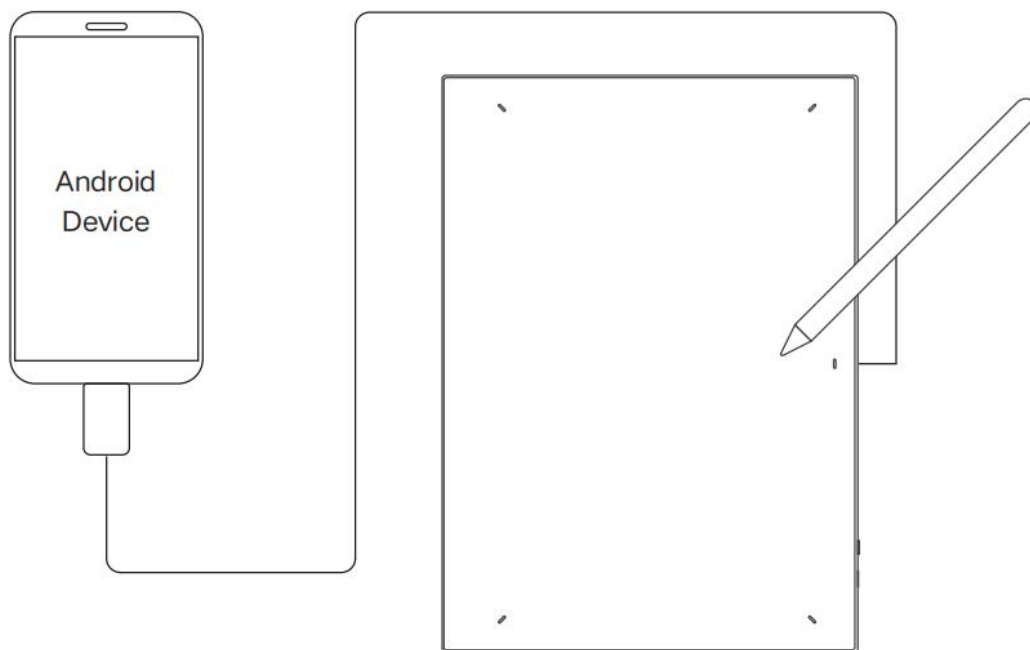
Por favor, conecte el cable USB-C a USB-A al puerto USB del ordenador y al puerto USB-C de la tableta respectivamente.



2.2 Conectar a un Teléfono Móvil Android o Pad

1. Conecte el cable USB-C con el adaptador OTG al dispositivo Android y a la tableta gráfica, respectivamente.
2. Coloque la tableta gráfica y el dispositivo Android en posición vertical y abra la aplicación de Android que admite la detección de presión.
3. Desactive la función de rotación automática en el dispositivo Android y mantenga la pantalla en modo vertical.

* Actualmente, la tableta gráfica solo se puede usar normalmente cuando el dispositivo Android está en modo vertical. No se usará normalmente cuando esté en modo horizontal.



3. Compatibilidad

Windows 7 (o posterior)

macOS 10.12 (o posterior)

Android 10.0 (o posterior)

Chrome OS 88 (o posterior)

Harmony OS

Linux.

4. Configuración del Producto

4.1 Instalación del Controlador

Para asegurarse de que el dispositivo funcione correctamente, instale el controlador antes de usarlo.

Descargue el controlador adecuado para su modelo del producto desde el sitio web de XPPen (<https://www.xp-pen.com/la-es>).

Notas:

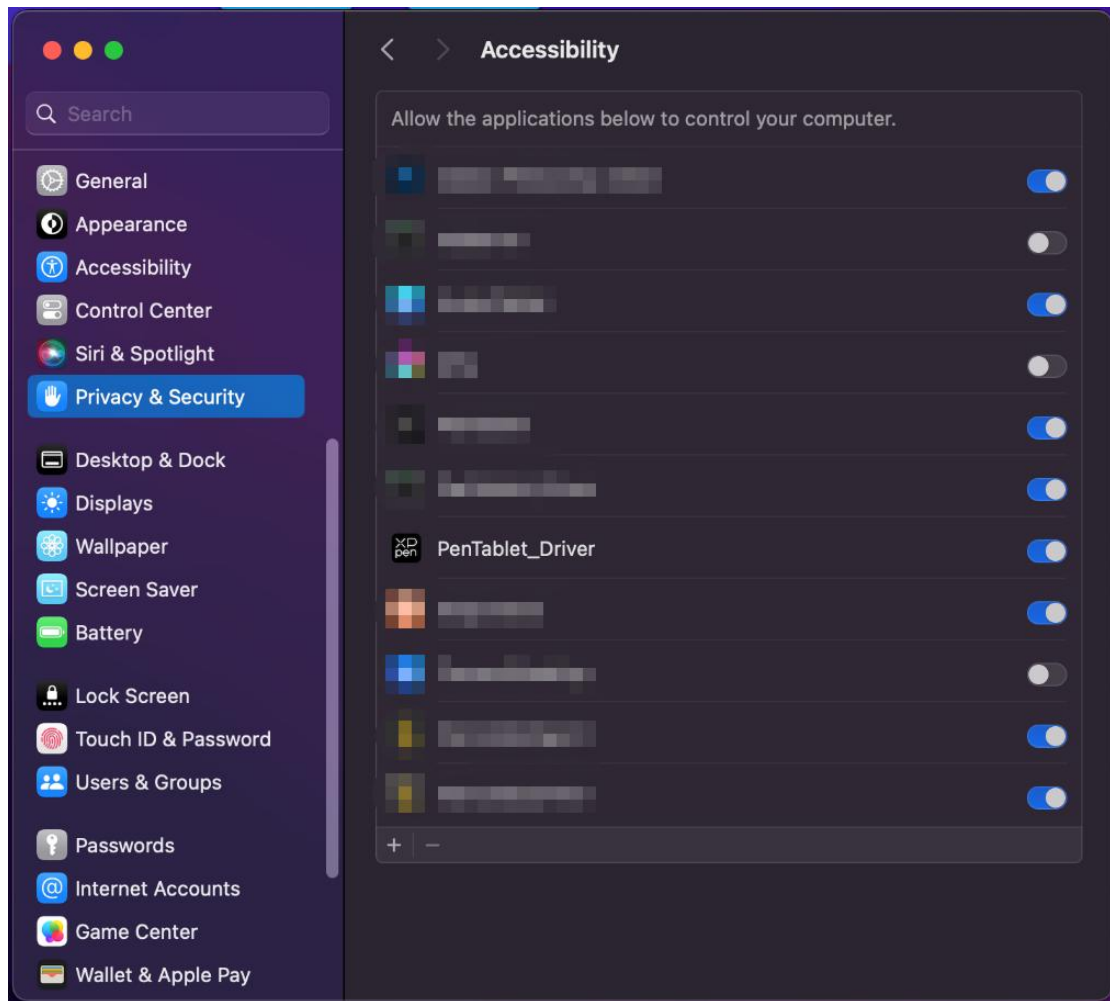
1. Antes de instalar el controlador, apague todo el software antivirus y el software de gráficos.
2. Desinstale el controlador de otras marcas de tabletas/pantallas instaladas en su computadora.
3. Reinicie su computadora una vez completada la instalación.
4. Para obtener el mejor rendimiento de su dispositivo, le recomendamos que instale el controlador más reciente.

Windows:

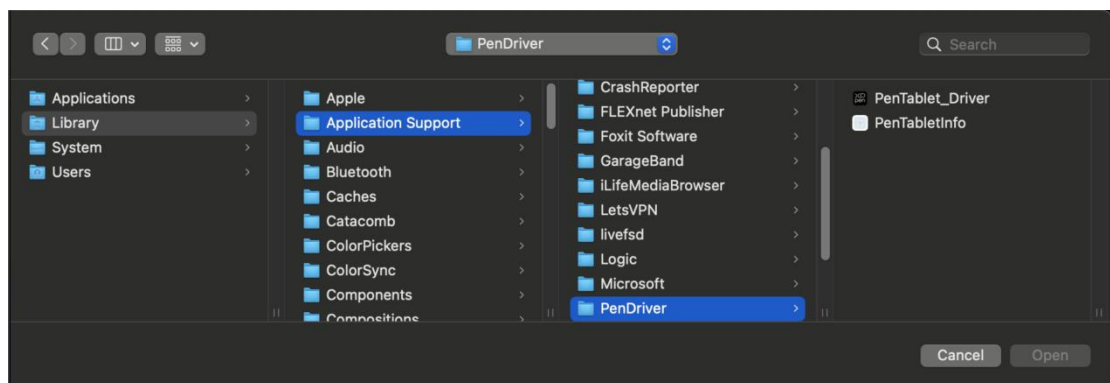
Descomprimir el archivo. Ejecute el archivo "exe" como administrador y siga las indicaciones para completar la instalación.

Mac:

Descomprima el archivo, ejecute el archivo "dmg" y siga las instrucciones para completar la instalación. Vaya a Configuración del Sistema -> Privacidad y Seguridad -> Accesibilidades; Inalámbrico: Configuración del Sistema -> Privacidad y Seguridad -> Accesibilidades y Bluetooth, asegúrese de que la opción PenTabletDriver esté marcada; De lo contrario, es posible que el dispositivo y el controlador no funcionen correctamente.



Si no hay ningún PenTablet_Driver en la lista, vaya a Biblioteca de recursos -> Soporte de Aplicaciones -> PenDriver para agregar el controlador manualmente.



Linux:

Deb: Introduzca el comando "sudo dpkg -i". Arrastre el archivo de instalación a la ventana y ejecute el comando;

Rpm: Ingrese el comando "sudo rpm -i". Arrastre el archivo de instalación a la ventana y

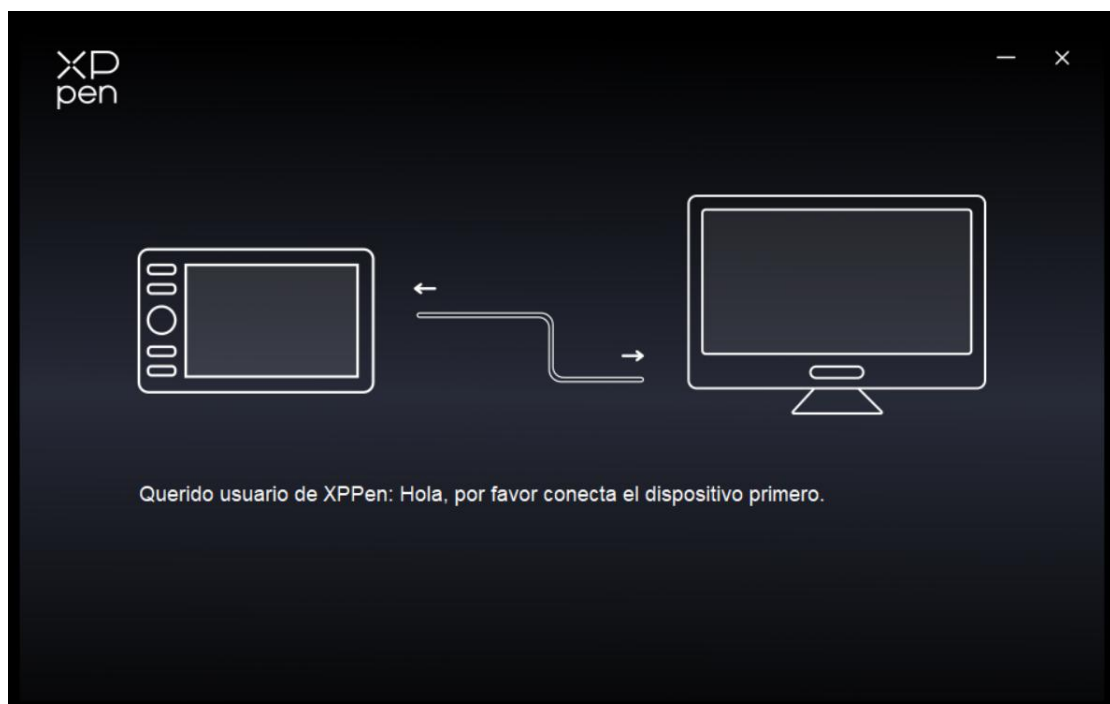
ejecute el comando;

Tag.gz: Descomprimir el archivo. Ingrese el comando "sudo". Arrastre "install.sh" a la ventana y ejecute el comando.

4.2 Introducción al Controlador

El controlador se ejecutará automáticamente después de ser instalado. Si no se ejecuta automáticamente, ejecútelo manualmente.

Si el dispositivo no está conectado o falla la conexión, puede ver el siguiente mensaje. En este caso, intente reiniciar su computadora o el controlador, o comuníquese con nuestro personal de servicio para obtener ayuda.



Si el dispositivo está conectado correctamente a su computadora, el nombre del dispositivo se mostrará en la esquina superior izquierda del controlador.



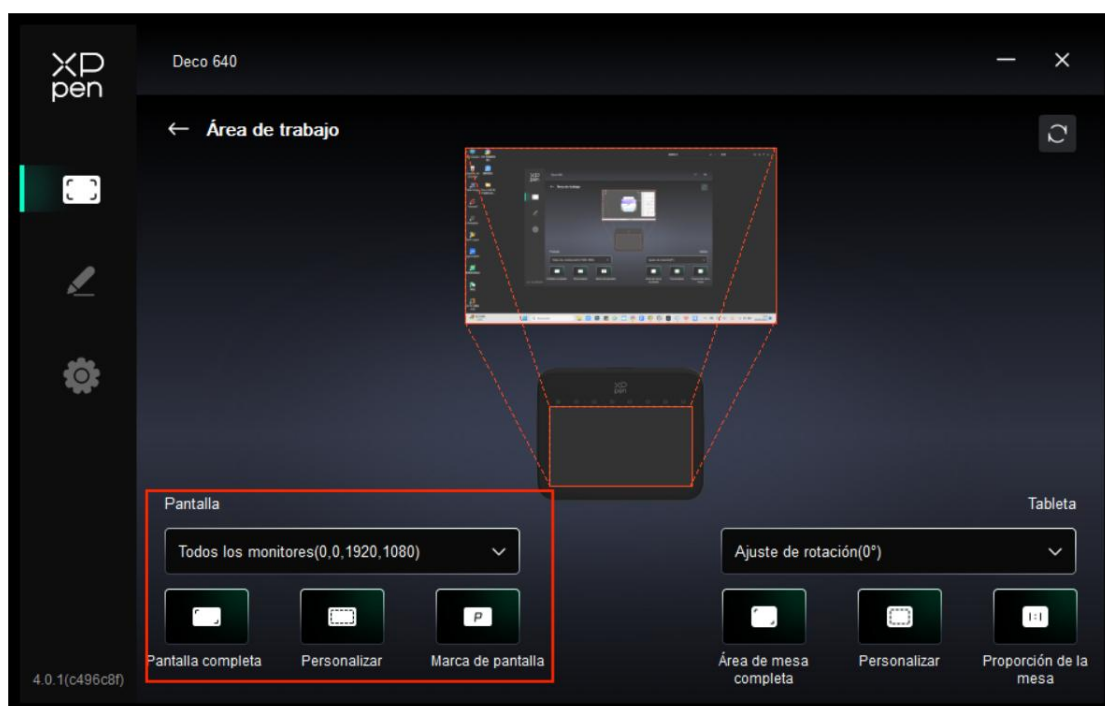
Puede conectar hasta varios dispositivos a través del controlador al mismo tiempo. Personalice la configuración de un dispositivo específico después de cambiar a ese dispositivo, y todos los cambios realizados solo se aplicarán a ese dispositivo.

4.2.1 Configuración del Dispositivo

Área de Trabajo

Vaya al Área de Trabajo y defina la asignación entre el área de trabajo del dispositivo y el área de visualización de la pantalla.

Pantalla



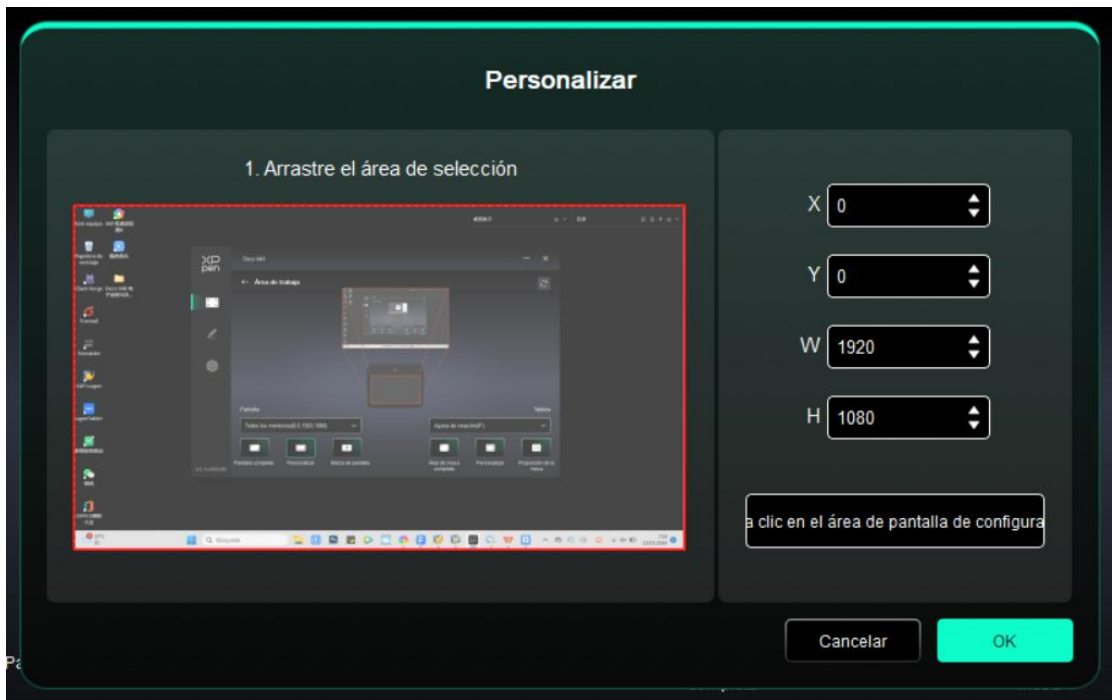
Puede establecer la asignación entre el área de visualización del monitor actual y el dispositivo.

Si se utilizan varios monitores en modo duplicado, el área de trabajo del dispositivo se asignará a todos los monitores. Cuando la pluma se mueve en el área de trabajo, el cursor de todos los monitores se moverá al mismo tiempo.

Si se utilizan varios monitores en el modo de extensión, vaya a las pestañas de monitor para seleccionar uno de los monitores a los que se asignará el área de trabajo del dispositivo.

Hay dos opciones disponibles para establecer el área de asignación del monitor:

1. Configurar la pantalla completa: Toda el área del monitor seleccionado;
2. Personalizar el área de la pantalla: Hay tres formas de personalizar el área de trabajo.

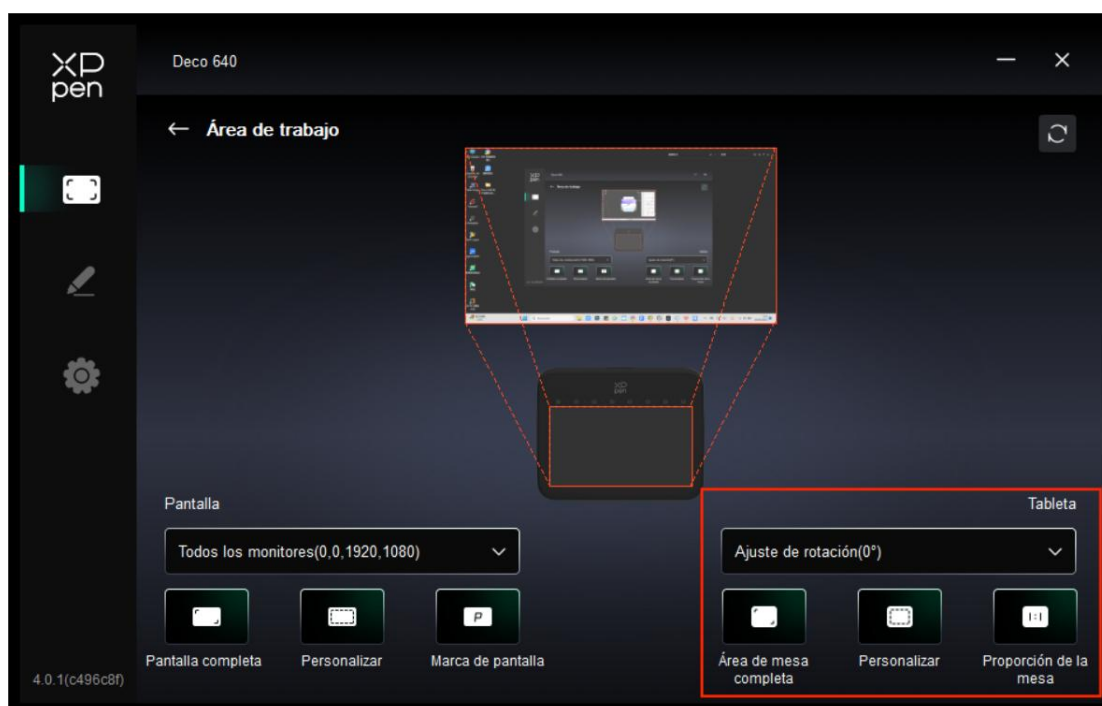


Arrastre para seleccionar un área: Arrastre el cursor de un punto a otro de la pantalla.
Haga clic para configurar el área de la pantalla: Haga clic en la posición de la esquina superior izquierda y en la posición de la esquina inferior derecha para seleccionar en el monitor.
Coordenadas: Introduzca manualmente las coordenadas en los cuadros de entrada correspondientes para X, Y, W y H.

Identificar:

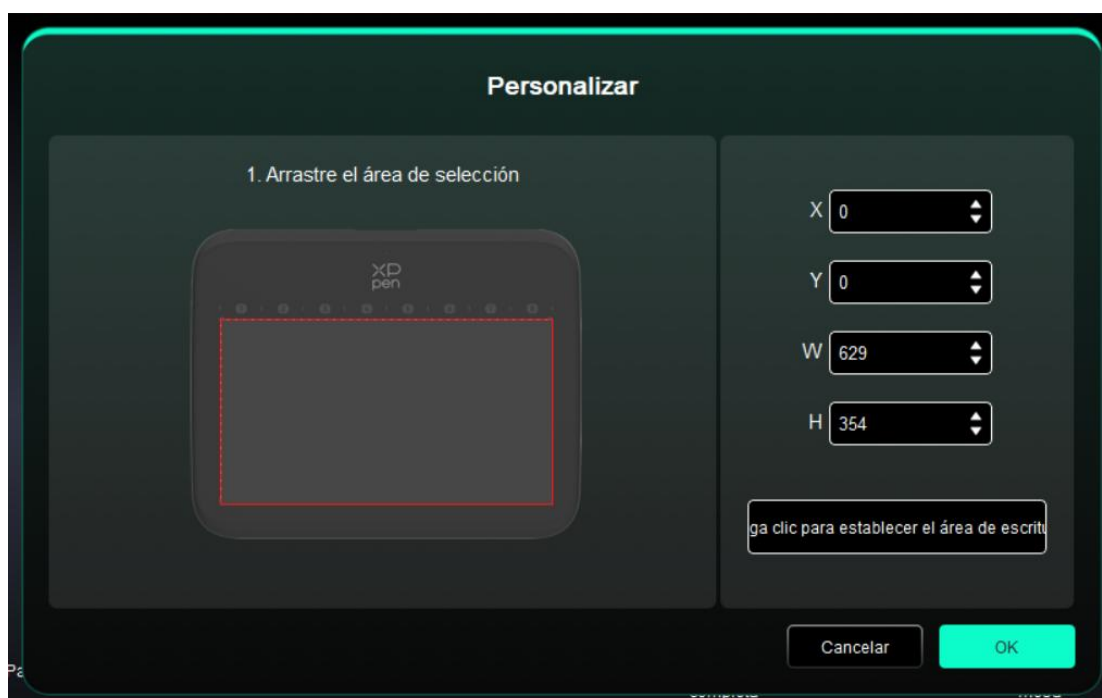
Identifique todos los monitores conectados. El identificador numérico se mostrará en la esquina inferior izquierda de cada monitor.

Tableta Gráfica



El controlador habilita las siguientes formas de establecer el área de trabajo del dispositivo:

1. Área completa: Toda el área de trabajo del dispositivo está disponible.
2. Personalizar el área activa: Tres vías.



Arrastre para seleccionar un área: Arrastre el cursor de un punto a otro del dispositivo.

Haga clic para establecer el área activa: Use el lápiz óptico para hacer clic en la posición de la esquina superior izquierda y la posición de la esquina inferior derecha en su dispositivo.

Coordenadas: Introduzca manualmente las coordenadas en los cuadros de entrada correspondientes para X, Y, W y H.

3. Proporción: Escale proporcionalmente el área de trabajo de su dispositivo y el área de visualización seleccionada.

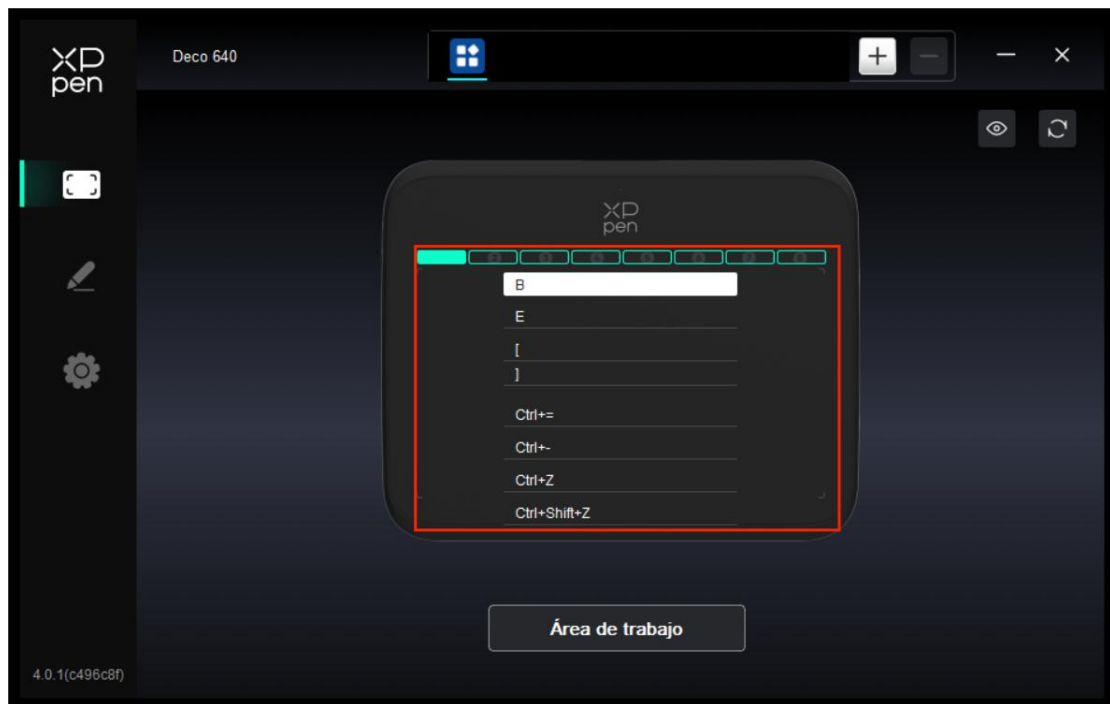
Por ejemplo: Después de seleccionar la proporción, si dibuja un círculo en el dispositivo, aparecerá un círculo en la pantalla, pero es posible que no se use alguna parte del área de trabajo. Pero si no elige la proporción y dibuja un círculo, entonces el círculo puede convertirse en una elipse en la pantalla.

Rotación:

Puede configurar el dispositivo en 0°, 90°, 180° y 270° en el sentido de las agujas del reloj para su uso.

Modo para zurdos: Girar 180°.

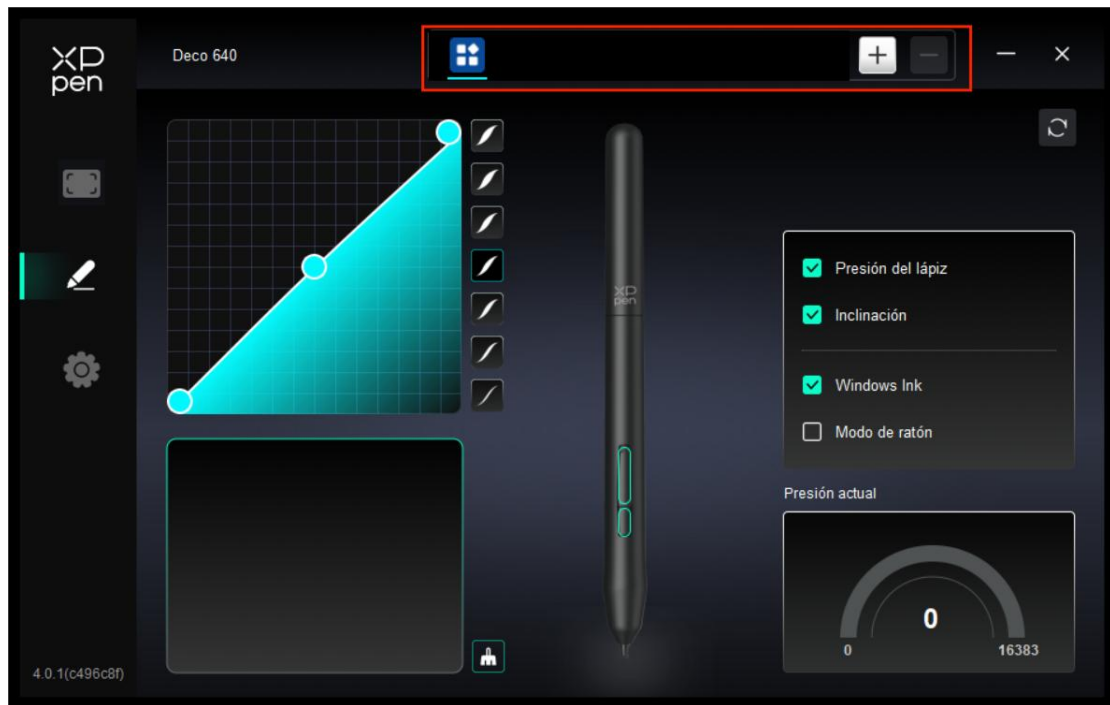
Tecla de Acceso Directo



Haga clic en la posición del botón en la imagen (1-8) para personalizar su función.

Aplicación

El controlador le permite configurar diferentes funciones para diferentes aplicaciones.



Agregue una aplicación de la lista de aplicaciones, marque la aplicación y, a continuación, personalice las funciones de las teclas de la pluma.

Por ejemplo, si selecciona una aplicación y cambia su configuración, el cambio solo es válido cuando utiliza la aplicación. Cuando cambie a otra aplicación, el controlador la reconocerá automáticamente. Puede agregar hasta 7 aplicaciones.

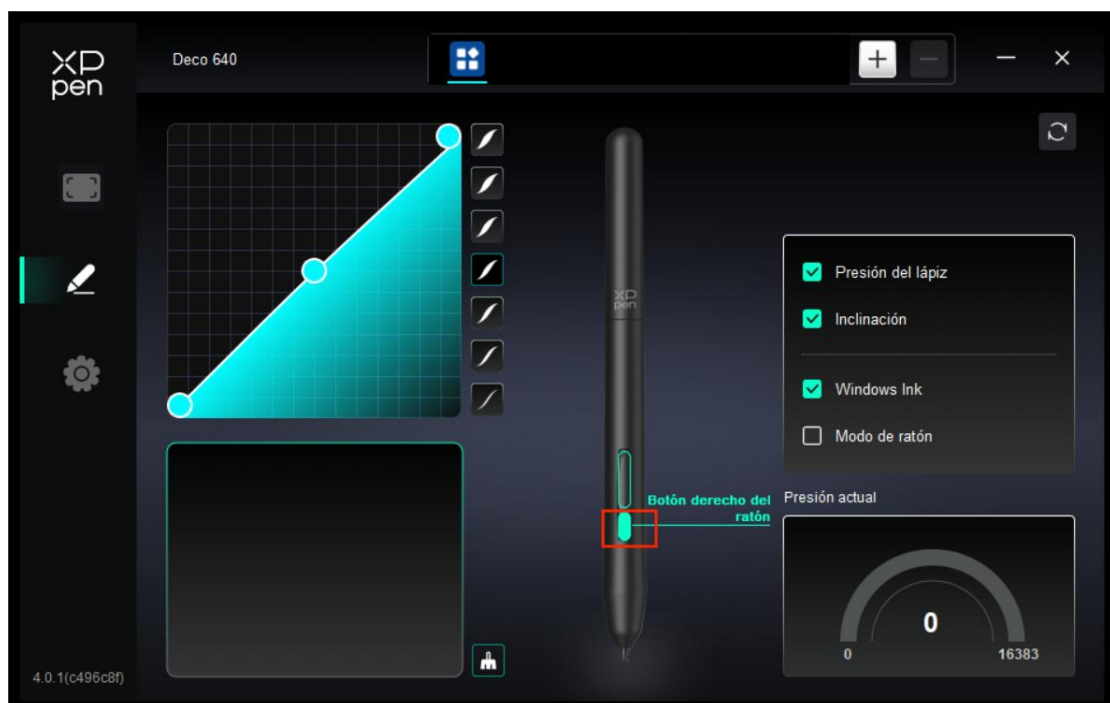
1. Haga clic en el icono + en la parte superior derecha de la barra de aplicaciones para abrir la lista de aplicaciones;
2. Seleccione una aplicación que se agregará de las aplicaciones en ejecución o haga clic en Navegar para agregar desde las aplicaciones instaladas;
3. Haga clic en "OK" para agregar la aplicación seleccionada;
4. Seleccione una aplicación agregada y haga clic en el icono - en la parte superior derecha de la barra de aplicaciones para eliminar la aplicación.

Si selecciona todas las demás aplicaciones, se aplicará a otras aplicaciones no personalizadas.



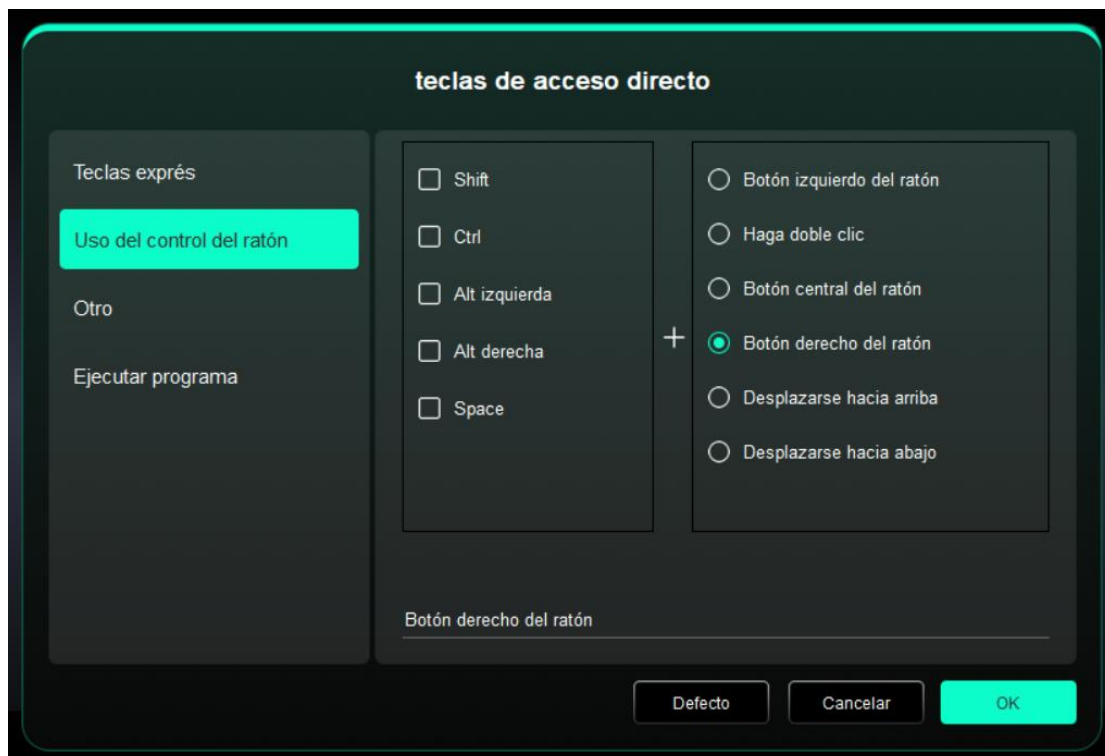
4.2.2 Configuración del Lápiz

Cuando el lápiz esté dentro del área de trabajo, el dispositivo reconocerá el lápiz y lo agregará al controlador. El lápiz utilizado debe ser compatible con el dispositivo.



Haga clic en la posición del botón del lápiz en la imagen para personalizar su

función.



Teclado:

Puede establecer el teclado de acceso directo, por ejemplo, configurarlo como "Alt + A" en 3D MAX, para que se pueda usar la herramienta de alineación.

Se pueden configurar varios grupos de teclas de acceso directo. Por ejemplo, introduzca Ctrl+C, Ctrl+V y, al presionar la tecla, el conjunto de funciones de teclas de acceso directo se ejecutará una vez.

Windows (Comando): Puede agregar una tecla combinada que contenga la tecla del sistema, por ejemplo: para ingresar Win(Cmd)+Shift+3, puede presionar Shift+3 y el controlador traerá la tecla del sistema automáticamente.

Control del Ratón:

Establezca la combinación de teclas del mouse y el teclado. Con las teclas "Shift" y "Clic izquierdo" seleccionadas, las acciones de acceso directo se pueden habilitar en la aplicación que admite tales combinaciones de teclas.

Otro-Modo de precisión:

Limite el área de trabajo del dispositivo a un área determinada. Esta función puede permitirle crear dibujos más detallados.

Ejecutar Aplicación:

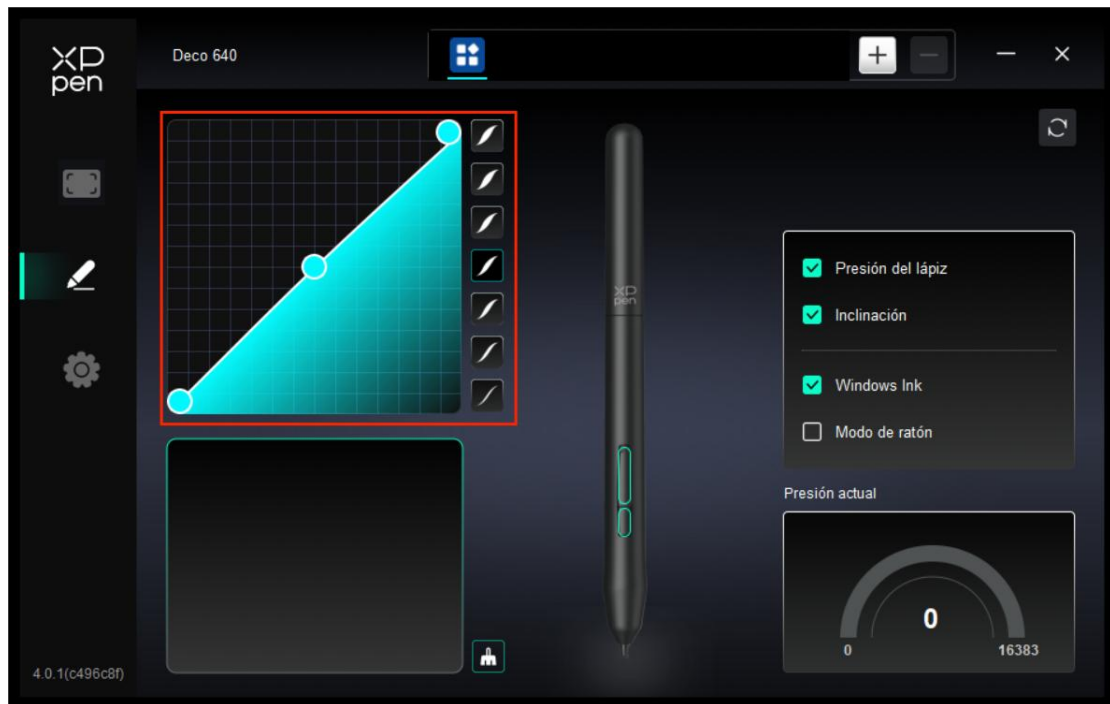
Ejecute la aplicación seleccionada.

Nombre personalizado:

Puede personalizar el nombre de la configuración actual.

Ajustes de presión:

Ajustando la curva de "presión del lápiz" o seleccionando las opciones de presión preestablecidas.



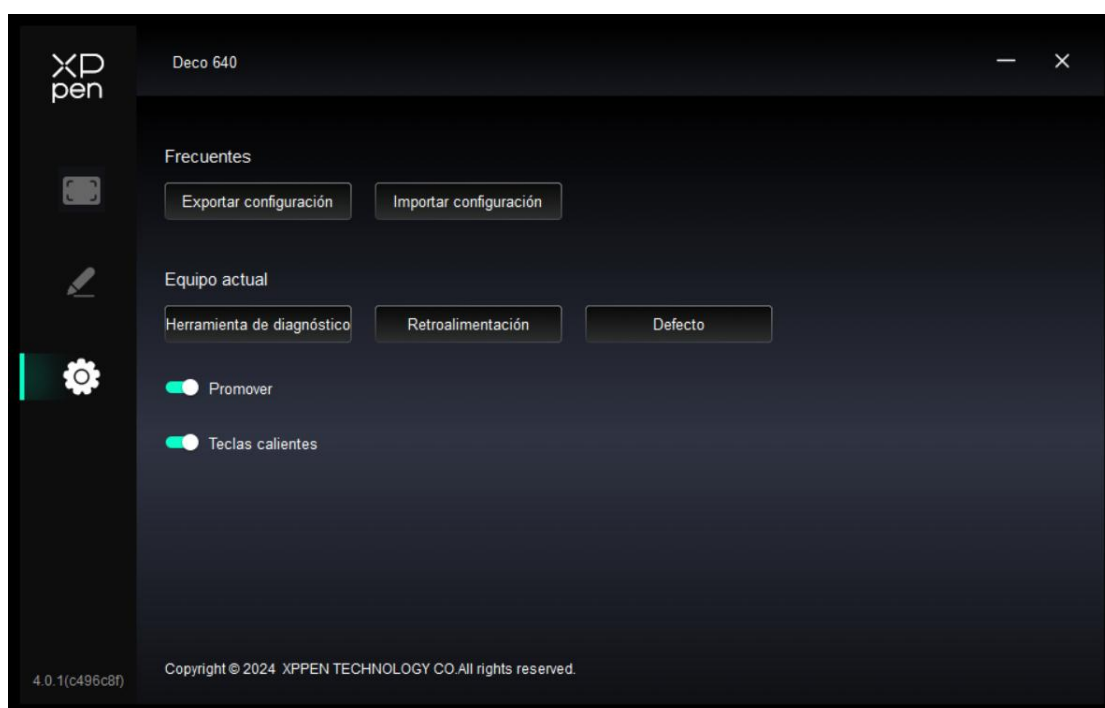
Modo de ratón:

Cuando mueva el lápiz fuera del área de trabajo, el cursor permanecerá donde lo dejó, lo cual es como operar un ratón. Seleccione el modo y podrá ajustar la velocidad del cursor en su dispositivo. Si no selecciona el modo, se aplica el modo de lápiz de forma predeterminada.

Windows Ink (solo para Windows):

Windows es compatible con la función de escritura a mano. Si necesita utilizar esta función en Microsoft Office/Whiteboard u otro software, no la desactive.

4.3 Configuración del Controlador



Teclas de acceso directo:

Si está cerrado, desactive las funciones de todas las teclas del dispositivo.

Mensaje:

Si está cerrado, al presionar una tecla, no se mostrará ninguna indicación de tecla en la parte inferior de la pantalla.

Herramienta de diagnóstico:

Puede utilizar la herramienta de diagnóstico en caso de que surja algún problema mientras utiliza el controlador.

Realimentación:

Si tiene alguna pregunta o sugerencia durante el uso del controlador, puede darnos su opinión a través de esta página.

Importar y Exportar Configuración:

Puede importar/exportar configuraciones para leer o guardar sus ajustes.

Esta función solo está disponible para el mismo sistema operativo.

4.4 Desinstalación del Controlador

Windows:

Vaya a Inicio -> Configuración -> Aplicaciones -> Aplicaciones y Funciones, busque "Pentablet" y luego haga clic con el botón izquierdo en "Descargar" según las indicaciones.

Mac:

Vaya a [Ir] -> [Aplicaciones], busque XPPen y luego haga clic en "UninstallPenTablet" según las indicaciones.

Linux:

Deb: Ingrese el comando "sudo dpkg -r XPPenLinux" y ejecute el comando;

Rpm: Ingrese el comando "sudo rpm -e XPPenLinux" y ejecute el comando;

Tag.gz: Descomprimir el archivo. Ingrese el comando "sudo". Arrastre uninstall.sh a la ventana y ejecute el comando.

5. Preguntas Frecuentes

1. La computadora no reconoce el dispositivo.

Compruebe si el puerto USB de su computadora utilizado funciona normalmente. Si no es así, utilice otro puerto USB.

2. El lápiz no funciona.

a) Asegúrese de que está utilizando el lápiz que vino originalmente con su dispositivo;

b) Asegúrese de haber instalado el controlador correctamente y compruebe si la configuración del lápiz del controlador es normal.

3. El software de dibujo no puede detectar la presión del lápiz mientras que el cursor puede moverse.

a) Compruebe si el software de dibujo admite la presión del lápiz;

b) Descargue los archivos de instalación del controlador más recientes del sitio web XPPen y verifique si la presión del lápiz es normal en el controlador;

c) Antes de instalar el controlador, apague el software antivirus y el software de gráficos;

d) Desinstale el controlador de otras marcas de tabletas/pantallas instaladas en su computadora;

e) Reinicie su computadora después de que se complete la instalación;

f) la presión del lápiz es normal en el controlador (Windows: asegúrese de que Windows Ink esté habilitado en la configuración del lápiz del controlador), ejecute el software de dibujo y pruébelo nuevamente.

4. Latencia de línea al dibujar con el software.

Compruebe si la configuración de la computadora (CPU y GPU) cumple con los requisitos de configuración recomendados para el software de dibujo instalado y optimice las funciones relacionadas a través de la configuración de acuerdo con las preguntas frecuentes publicadas en el sitio web oficial del software de dibujo.

Si necesita más ayuda, por favor, contáctenos en:

Sitio web: <https://www.xp-pen.com/la-es>

Correo electrónico: servicees@xp-pen.com